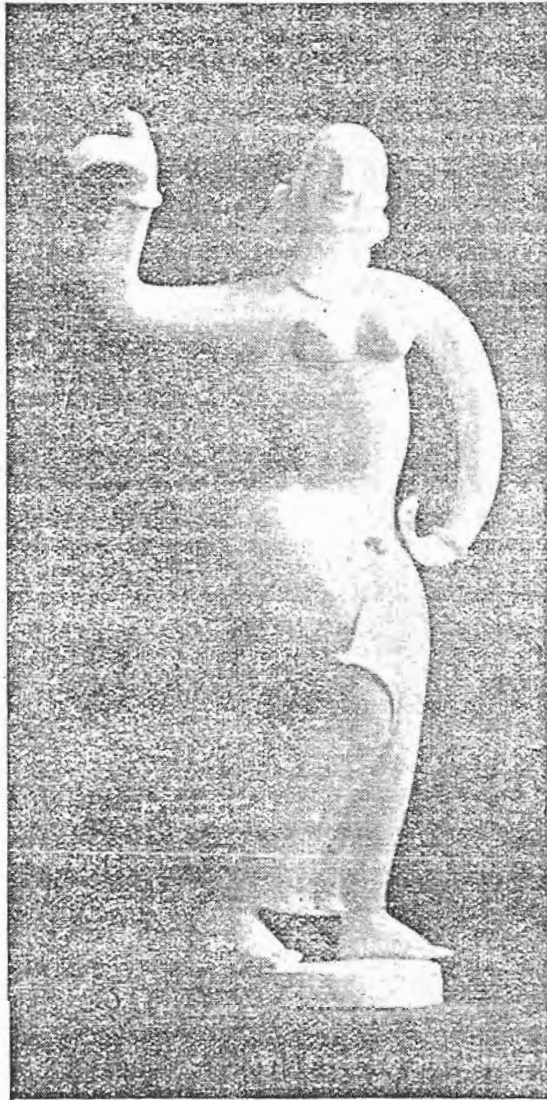


งานแสดงศิลปะแห่งชาติครั้งที่ ๒

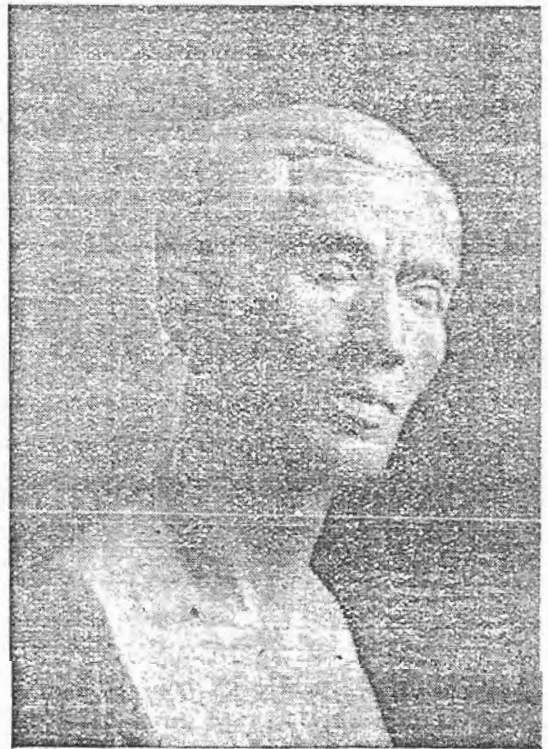
ศาสตราจารย์ศิลป์ พีระศรี แต่งเป็นภาษาอังกฤษ

พระยาอนุนานราชชน แปล

[ต่อจากฉบับก่อน]



“ดินแดนแห่งความขมขื่น” โดย นายเชิชน ชัมสิวิ



“ม.จ. บำใจ” โดย นายเชิชน ชัมสิวิ

(๓๓) ปฏิมากรรมรูปคนหรือสัตว์ บรรดารูปนูนเป็นรูปคนหรือสัตว์ มีขนาดเล็กกว่ารูปตัวจริงมากนัก หรือไม่ใหญ่กว่ารูปตัวจริงเกินไบนัก เรียกว่า Statue ถ้าเป็นรูปมีขนาดต่ำกว่าเมตรหนึ่งลงมา ก็เรียกว่า Statuette.

งานแสดงศิลปะหลายคน แสดงความซึ้งใจในศิลปะ
แบบใหม่ แต่ข้าพเจ้ารู้สึกเห็นว่า เป็นศิลปะเขา
กับสมัยของเราได้สมบูรณ์ เพราะฉะนั้นจึงชอบ
รูปนวดยหน้าได้ใจจริง นอกภรรยาเขน ยมศรี ยง
ได้นำรูปปั้นเป็นรูปของ หม่อมเจ้ายาใจ จิตรพงศ์
มาแสดงด้วยรูปหนึ่ง ซึ่งเมื่อวานในเรื่องเหมื่อนค
จริงและเรื่องบนแถว กันความคามาก

นายแสง ตั้งขมขม แสดงรูปปฏิมา
กรรมเป็นรูปคนขนาดตัวจริง เป็นรูปผู้หญิงกำลัง
เช็ดคอเมื่อเสร็จจากอาบน้ำ ผู้ใดรักความยาก
ลำบากของการปั้นรูปปฏิมากรรมขนาดใหญ่ ก็ระ
วคนเคาของงานที่นายแสง ตั้งขมขม ดำรงช
ได้เต็มที่ ถ้วนถี่ (Proportion)^(๓๔) ปริมาตรทาง
กายวิภาค (Anatomical volumes) และโดยเฉพาะ
ความประสานกันแห่งเส้นรูปนอก (Outline)^(๓๕)
ของรูปคนทั้งสองร่างชนน กมี "ความงามบริสุทธิ์"
แบบพิเศษ ขอแสดงความยินดีด้วยหน้าได้ใจจริง
แห่งการดำริผลอย่างงดงามของศิลปินผู้น



"เสร็จตรง" โดย นายแสง ตั้งขมขม

รูปที่เห็นกอดกันกลม คือรูปนวดยหน้าตัวจริง ซึ่งนายอำนาจ พวงดำเนียง เป็นแบบ

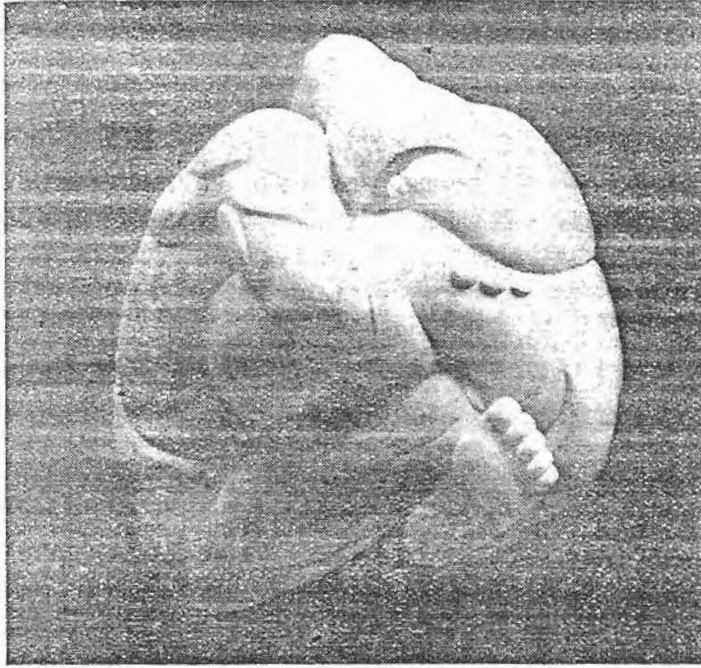
(๓๔) ดูคำอธิบายในภาคผนวกท้ายเรื่องนี้

(๓๕) เส้นรูปนอก ถ้าเป็นเรื่องเกี่ยวกับการกล่าวพรรณนาหรือการเขียนหนังสือ เส้นรูปนอกหมายถึง ความถึงเนื้อหาของเรื่องที่พรรณนา เป็นอย่างเรื่องข้อหรือใจความ

ถ้าเกี่ยวข้องกับศิลปะการปั้น คือปฏิมากรรม รูปเส้นนอกมีความหมายเท่ากับคำว่า มวล (Mass) กล่าวคือ ได้แก่เส้นที่วงล้อมรอบรูปไว้ จะเป็นรูปเดี่ยวหรือหลายรูปก็ตามที่

ปฏิมากรรมรูปคน เรือน หรือสิ่งใด ๆ ที่มีปริมาตรเป็นสามมิติ (คือ กว้าง ยาว และหนา) เมื่อมอง ตจากแง่ใด รูปนั้นจะเป็นสิ่งที่กำหนดรูปปริมาตรในอวกาศ (คือกินเนื้อที่ในอวกาศตามรูปที่เป็นอยู่) และ เส้นที่เป็นขอบเขตของรูปนั้น ท่านเรียกว่ารูปเส้นนอก

ที่กล่าวมาแล้วนี้ อาจใช้แก่ภาพวาดหรือภาพระบายสีได้เหมือนกัน เพราะด้วยอาศัยดินสอหรือสี เรากำหนดรูปเส้นนอกของมวลสิ่งที่สมมติว่าอยู่ในอวกาศ หรือพื้นหลังของภาพ ซึ่งไม่มีความสัมพันธ์กับ วัตถุที่ประกอบเป็นรูปเส้นนอกนั้นก็ได้



“มวยปล้ำ” โดย นายอำนาจ พังสำเนียง

และสร้างชนจากมโนภาพเป็นมวลกลม (Spherical mass) มีอาการเคลื่อนไหวแห่งปริมาตร (Movement of volumes) แปรตพิเศษ เป็นปัจจุบัณบัณหันใหญ่เด่น เป็นเรื่องเด่นกยาโรสคูโร (Chiaroscuro)^(๓๖) ได้อย่างงามมาปฏิมากรรมรูปนวมจิตใจเป็นตมยบัณบัณนำเดี่ยตายอยอย่างเดี่ย กทศบัณบัณ

ไม่ได้ศึกษาให้คร่าเคร่งขงชงไปถถึงลักษณะรูปร่างของมนุษย์อันเกี่ยวกับส่วนต่างๆ ทางกายวิภาคและโครงสร้าง (Structure)^(๓๗) มนธนนปฏิมากรรมชนนจะเบนศตปรกรรมทศตบัณไทยของเราได้สร้างสรวคชนแปรกเบนพิเศษไม่เคยมชของใคร

นายสนัน ศติถกร บัณรูปคนเป็นรูปใจของคฤมาต เมอได้ศตบัณพระธรรมเทศนาจากพระพุทธองค์เดอ ก็เดอมได้ถบัใจเป็นพุทธศอว นายสนัน ศติถกร สรกรรูปขององคฤมาตนควยมโนภาพ โดยให้เห้องคฤมาตเทากบัมชวคเกิดใหม่ภายในฉากอวพัศตร ประธบัแต่ควมธงเบณศานคคและควมปกบัชงภยอยู่ภยได้ตันโพธิพฤษ

ควมรูถกนคเหณเบณมโนภาพถังควมทุกขของสรวพศตคชงเกิดมาในโตกน เพราะควควมอยากควมคณรณ คค



“ใต้ร่มเงาสาวิศร์” โดย นายสนัน ศติถกร

(๓๖) และ (๓๗) คำอธิบายในภาคผนวกท้ายเรื่องนี้

ค้นหาเป็นมรดกเหตุ เป็นปัจจัยให้นายวิจิต ราวณังเกิด สร้างเป็น
รูปพุทธปฏิมากรเกี่ยวกับจิตใจได้อย่างงามบริบูรณ์ ให้ชื่อว่า "ห้าม
ไฟ ๓ กอง" แสดงพระอาการของพระพุทธองค์กำลังทรงกำจัดเพลิง
แห่งกิเลสค้นหาให้ดับสิ้นไป

ในบรรดาศิลปินชาวไทย นายเพ็ญ ทองอยู่ เป็นจิตรกรคนหนึ่ง
ซึ่งมีความสามารถเป็นบัณฑิตอยู่ในตัวอย่างแปลกพิเศษ น่าเดียด
ตายอยู่อย่างหนึ่ง ซึ่งจะเป็นเพราะด้วยเหตุต่างๆ อย่างไรก็ตาม
ทนายเพ็ญ ทองอยู่ อธิษฐานเวลาให้แก่ศิลปะของตนทั้งหมดไม่ได้
มีพระนักษะเป็นมรดกที่สร้างสรรคจิตรกรรมซึ่งมีความมากในทางศิลปะได้
อย่างแน่นอน

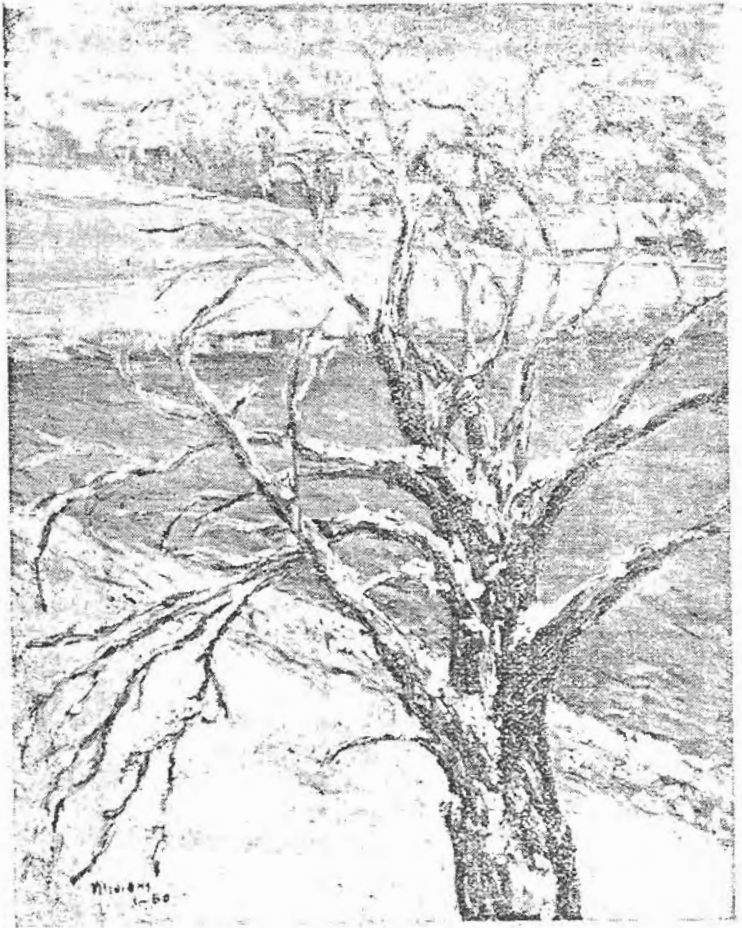
ในงานแสดงคราวนี้ นายเพ็ญ ทองอยู่ แสดงภาพรูปคน



"แสงเพชร" โดย นายเพ็ญ ทองอยู่

เป็นภาพ "ห้ามไฟ ๓ กอง" โดย นายวิจิต ราวณังเกิด
หญิงไทย
ให้ชื่อว่า "แสงเพชร" ลักษณะของ
ดีในภาพเมื่อว่าในทาง Prismatic
และบรรยากาศ ทำให้เรามีความ
รู้สึกและความบันเทิงด้วยความสะ
ทอนอย่างแปลกประหลาดของแสง
สว่าง ที่ไปกระทบยงพนของเพชร
เมื่อว่าถึงการวาดภาพและความแจ
มแจ้งขององค์ประกอบแล้ว ภาพรูป
คนภาพนี้จึงว่าเด่นชัดเยี่ยมภาพหนึ่ง
ในงานแสดงคราวนี้

นางมีเซียม ยิบ เมอ
 ได้แสดงฝีมือให้ปรากฏ ใน
 งานแสดงคราวที่แล้ว และ
 เมอได้เดินทางไปทวีปยุโรป
 และทวีปอเมริกา ได้มี
 โอกาสศึกษาจิตรกรรมสมัย
 บัจจุบันแล้ว ก็เริ่มงานศิลป์
 ของตนเองอย่างระมัดระวัง
 ไม่มึนหยุค ในงานแสดงคราว
 นี้ นางมีเซียม ยิบ เออเพอ
 นำภาพมาแสดงด้วยมาก
 ภาพ เป็นอนนยนิยให้เห็นว่า
 นางมีเซียม ยิบ เป็นจิตรกร
 ด้ตรทมควมชำนาญจิดเจน
 มาแล้วอย่างมั่นคง ภาพ

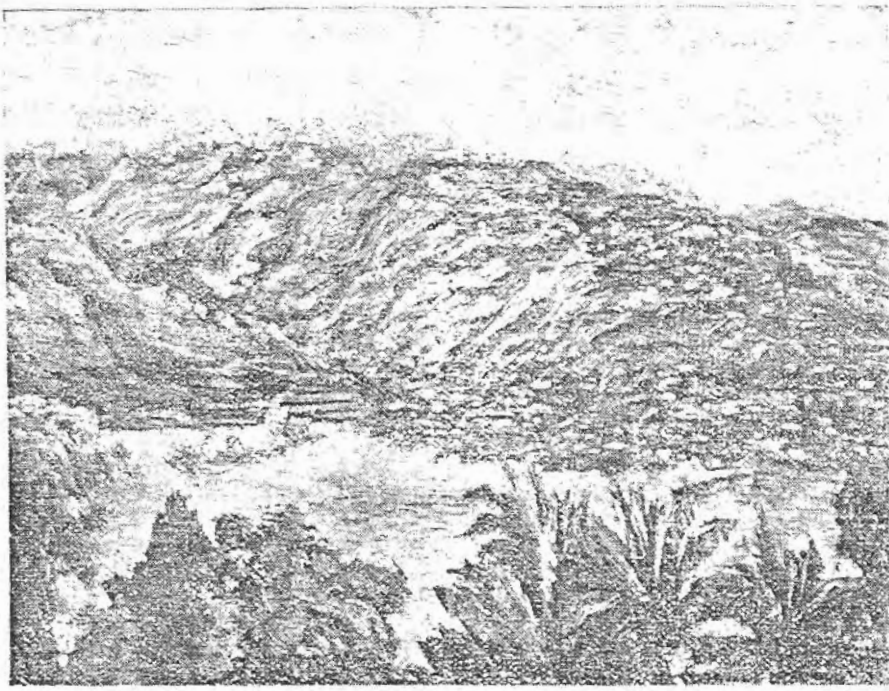


“โทเปเนอเอเกน” โดย นางมีเซียม ยิบ

ของนางมีเซียม ยิบ ที่แสดงครั้งนตถษณะเห็นยวง (Restrained)^(๓๗) (คือไม่ทำเกินเดยหรอ
 นอกเหนือไปจากที่ควรทำ) ยิ่งกว่าคราวที่แล้วซึ่งในครั้งนเพราะด้วยอำนาจแห่งความกระตั้น
 ใจเมอตงตนทา จึงถาระบายด้มแต่งจิดและเบนด์บริดัทรมาก เหมือนอยางบรรยายกาศอน
 ด้วางจาแห่งประเทศไทย ส่วนภาพจิตรกรรมที่นำมาแสดงครั้งนมีด้ล้นนวรรณะเรยบ ๆ (Sober
 tonality - ผดหรืออาการเห็นทเกิดจากด้ แดงด้วาง เจา และอน ๆ ประด้านกั้นคู้ไม่คู้ขนาดตา)
 แต่ได้เปรยบกวารปภาพที่นำมาแสดงครั้งก่อน ทมผลตางเอกภาพแห่งด้ (Unity of chromatic
 effect) ซึ่งเมอวางภาพจิตรกรรมทหมายควมว่าจะเกิดมชนเต กด้วยฝีมือควมชำนาญทาง
 อาชีพและจากควมคึดทางคึดปคฝกฝนเบนระเบยบมาค้แล้ว เบนทหวงวามหนาวชด้แดง (Style)
 ของนางมีเซียม ยิบ คงจะมอวฒนนาการค้อไปอกชนนทง ซึ่งจะได้เห็นคู้นตถษณะของด้ท

(๓๗) คำอธิบายในภาคผนวกท้ายเรื่องนี้

กล่าวอธิบายในสมัยแรก เขามารวมประเด็นกันสนิทกับเรื่องสด้นวรรณะเรียบ ๆ ที่ได้สังเกตเห็น
ในบรรดาภาพซึ่งนำมาแต่ดั่งกรงน



“ซอนโนลลู” โดย นางมีเชียม ยิบ

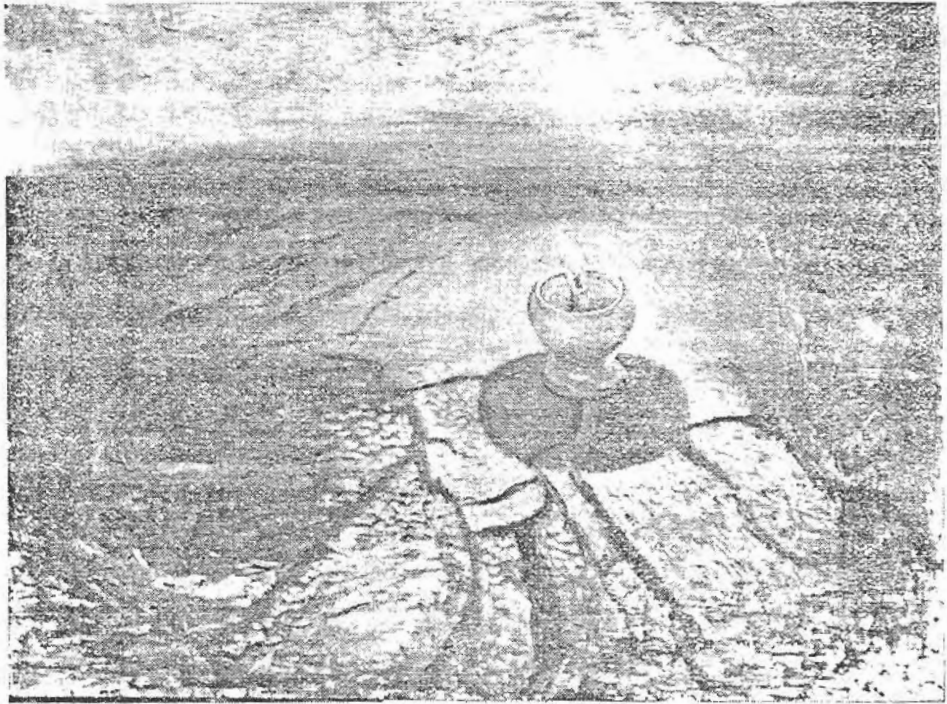
ได้กล่าวมาแล้วว่า การวาดระบายภาพทิวทัศน์ ไม่ใช่ข้อยกเว้นระบายให้เหมือนกับ
กายรูปจากของจริงมา แต่อยู่ที่เห็นซึ่งเขาไปในสิ่งที่ “ไม่เห็น” คือจะต้องมีส่วนสำคัญของ
ธรรมชาติที่เหน็บยอน ไหวพวยพุ่ง (Emanate)^(๓๕) ออกมาในภาพ มิฉะนั้นภาพจิตรกรรมก็จะ
เป็นแค่ภาพตัวอย่างของสิ่งต่าง ๆ เท่านั้น คราวนี้ ภาพนิจภาพจิตรกรรมของนางมีเชียม ยิบ
เราจะมีความรู้สึกเห็นความเหน็บยอนของสิ่งทิวระบายที่อยู่ในภาพ (เกือบจะเห็นเด่นเป็น

(๓๕) พวยพุ่ง คำนี้อาจใช้ได้หลายนัย และอาจใช้เกี่ยวกับปัญญา ความรู้ และจิตใจได้ด้วย
ตัวอย่าง ถ้าเราอ่าน ฟัง หรือมองดูศิลปกรรมที่ใหญ่ยิ่งและสมบูรณ์ เรารู้สึกพิศขามซึ่งเพราะด้วย
ความงาม ซึ่งมีอำนาจแห่งอารมณ์สะเทือนใจพวยพุ่งออกมา กระทำให้เราเคลิบเคลิ้มหลงใหล ครอบงำ
ประสาทอินทรีย์ของเราทั้งหมด

ศิลปินซึ่งเพลินอยู่กับงานศิลปะของตน มีใจจ้อยอยู่กับงานนั้น ถัดจากอำนาจทางปัญญา ความคิด และ
จิตใจของตนก็จะพวยพุ่งออกมาไม่หยุดหย่อน แล้วแทรกซึมเข้าไปอยู่ในศิลปกรรม กระทำให้ปรากฏการ
แสดงทางจิตใจซึ่งในศิลปกรรมนั้น

ถ้าเราเองดูพระพุทธรูปที่งาม เราจะรู้สึกเหมือนว่าเรามีใจสงบเป็นสุข ทั้งนี้ก็เพราะพระพุทธรูปองค์
นั้นพวยพุ่งเอาความรู้สึกเช่นนั้นออกมาสู่ดวงจิตเรา เหตุฉะนั้น เราอาจกล่าวได้ว่าความพวยพุ่งแห่งศิลปะนั้น
เหมือนกับอำนาจสะกดดวงจิตซึ่งสามารถกระทำให้ศิลปกรรมมีลักษณะเป็นอารมณ์ให้สะเทือนใจ และมอบ
อารมณ์ให้สะเทือนใจทางศิลปะนี้ ให้แก่ผู้ดู ผู้ฟัง หรือผู้อ่านศิลปกรรมนั้น

เหมือนรูปปฏิมากรรม) กับทงมอะไรซึ่งทำให้รู้สึกขงใจอย่างเร้นลับ ยกย่องดวงวิญญาณ
ของเราให้ชนส์แดนอนล่งแ่งร่งชนทุกท



“แสงแห่งมนุษยธรรม” โดย ม. ซาติม

ภาพ “แสงแห่งมนุษยธรรม” ของนายซาติม เป็นภาพจิตรกรรมในความคิดทางใจ (Abstract idea ดเดซท ๒๕) และดำเนินวิธีทำในทางโรแมนติก (Romantic)^(๔๐) ความด
เครงขรมของดัดนวรรณะทในภาพ กระทำให้บรรเทาดงด้วยแ่งดว้างจากดวงชวตาขานมความ
หมายเป็นดัญลกษณ และจากแ่งดว้างคร่งดัดท่ายของดวงครวนเมื่อยามเย็นจนจระดับ โลกน
ไป แผ่นดินอนกว้างใหญ่ไพศาลแ่งแ่ง กแดดราวเห็นเป็นรอรอยเพราะดวยความรอน
ระอแ่งความแ่งแ่ง ดุประทงจะแ่งดงให้เห็นถึงความวแ่งเหยอแ่งใจขงครอบงาดวงใจ
ของมนุษย์ในขณะทประดบความหมดทวงคบบแ่งใจ แ่ดวงชวตาขานเป็นดัญลกษณยงดอง
แ่งไปในแดนอันว่างเปล่านละไฟสว่าง สโตมดยงดวงใจ อันททู่ของเราให้มความหวังใหม่
จนกว่าแ่งดว้างแ่งอันใหม่จะถบมำอีก ภาพจิตรกรรมของนายซาติม ซึ่งกระทำชนดวย
ความชำนาญคล่องแคล่วเบเนพิเศษแ่งจากความรูดักในรดแ่งกตปทล่ง ได้พวยพุ่งออกมาให้
มความรูดักเกิดเบเนอารมณ์ชนดโดย่างแท้จริง

(๔๐) คำอธิบายในภาคผนวกท้ายเรื่องนี้



นายจรัส เกียรติทอง เป็นจิตรกรมีชื่อ
 เบนทรูจกกันดี และเบนฝีมือความชำนาญชัดเจน
 ในศิลปะของคอนมาแนน ภาพรูปคน "ชายฉกรรจ์"
 ซึ่งเบนรูปของนายแสงนุกปฏิมากรรม จะ
 ดึงให้เห็นได้จนายจรัส เกียรติทอง อาจใช้
 บ้าย ๆ เขาต้องล่ามครั่งแทนนกไต่ผลทางศิลปะ
 งามบริดท์มาก ห่วงวาดด้วยความมีสำมารถ
 เบนเบนที่คอยู่ในตัวเบนขนมาก นายจรัส
 เกียรติทอง คงจะได้เออเฟื่อนำภาพสำคัญ ๆ
 มาแสดงออกในงานแต่คงมีหน้า

นายสวัสดิ์ ตันตติช เป็นจิตรกรหนุ่ม
 ขยันขันแข็งและมีคามหวังในอนาคตที่สดใส

"ชายฉกรรจ์" โดย นายจรัส เกียรติทอง

ในงานแต่คงครั้น ได้ส่งภาพมาแต่คงหลายภาพ ดึงเกิด
 ติผลจากภาพที่นำมาแสดง เห็นได้จนานแต่กับแถมมา ได้
 มีความก้าวหน้ามาอย่างประหลาด นายสวัสดิ์ ตันตติช
 ยังมีอายุน้อยอยู่ ต้องการแต่จะสร้างสรรคศิลปะใหม่ชน
 รวดเร็ว เห็นภาพทศวรรษกันและภาพหนึ่งของนายสวัสดิ์
 ตันตติช จึงตเป็นภาพร่างมากไป อันเป็นความบกพร่อง
 อย่างทวิ ๆ ไปของจิตรกรชาวไทยเรา ดังได้กล่าวไว้แล้ว
 ภาพหนึ่งหลายภาพของนายทวิ นนทขว้าง มี
 ลักษณะแต่คงว่ามาจากจิตรกรหนุ่มประสาธใจ และความ
 มอปลินด้วยเบนที่ตบมานานเอง นายทวิ นนทขว้าง อาจ



"ข้างเขื่อน" โดย นายสวัสดิ์ ตันตติช

ผลตงานศิลปะที่ดำคัญยิ่ง ๆ หนึ่งไป
โดยอาศัยการฝึกฝนอย่างเข้มจนกว่า
จะมีความชำนาญเต็มที่ ภาพหนึ่ง
ของนายท้ว นันทขว้าง เป็นภาพ
ผลส้มและผลไม้อื่น ๆ เป็นทหน้า
ต้นใจ โดยเฉพาะเรื่องส้มและวิชตา-
เนิงงานสร้าง

นายเกษม สุวงศ์ ได้วาด
ระบายภาพทหน้าภาพหนึ่ง แสดง
ภาพ "แม่กับลูก" จิตรกรรมชน
นคานะงานไปในทางมันชนศิลป์
สื่อให้เห็นนิสัยสำรวมของศิลปิน
ผู้สนวน อาจจะทำภาพตกแต่งฝา
และเพดานในทางสถาปัตยกรรมได้
ดำเรจเป็นผลอย่างดี



"แม่กับลูก" โดย นายเกษม สุวงศ์

(อ่านต่อในฉบับหน้า)