

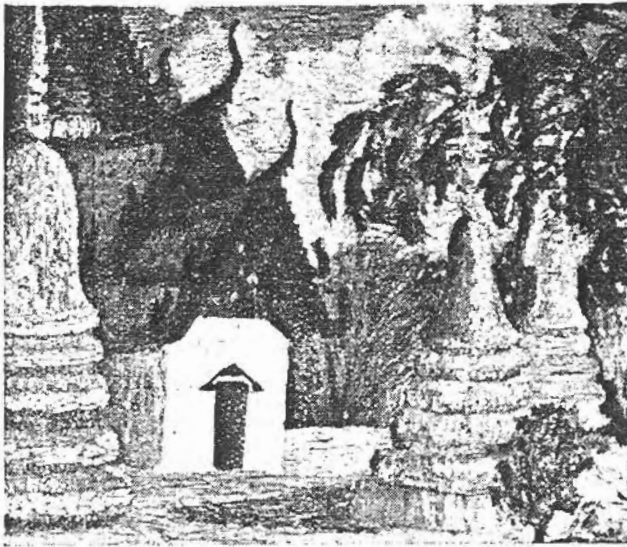
งานแสดงศิลปะแห่งชาติครั้งที่ ๒

ศาสตราจารย์ศิลป์ พีระศรี แต่งเป็นภาษาอังกฤษ

พระยาอนุนานราชชน แปล

[ต่อจากฉบับก่อน]

ภาพ "จิต" และทงภาพ "Yellow symphony" ของนายประยูร อุตสาธุ เป็น



ภาพแสดงไปทางศิลปะทางใจ ควรได้รับพิจารณาถึงความพยายามในการแสดงออกอย่างใหม่ขึ้นในศิลปะ

ภาพ "ทางสวรรค์" ของนางมาร์กิ เคต แสดงให้เห็นชัดถึงค่าอันเป็นหลักของศิลปะ โดยเฉพาะในศิลปะสมัยปัจจุบัน คืออำนาจทางอารมณ์ สะท้อนใจอันเป็นพิเศษโดยเฉพาะที่ช่วยพุ่งออกมาจากภาพจิตรกรรมหรือรูปปฏิมากรรม อันไม่อาจจะพรรณนาให้

"ทางสวรรค์" โดย นางมาร์กิ เคต

ทราบได้ เพราะเป็นความรู้สึกเห็นเฉพาะตัวของผู้ที่ถ่ายภาพหรือรูปดังกล่าวนั้น ภาพของนางมาร์กิ เคต ภาพนี้เป็นภาพในถ้ำมืด วาดระบายเป็นภาพอย่างง่าย ๆ แทบจะเหมือนอย่างเด็กวาดก็ว่าได้ แต่ได้ความรู้สึกเห็นเป็นมโนภาพเหมือนอย่างงานนิพนธ์ของกวีไม่น้อยเลย เท่ากับยกจิตใจของผู้คนสู่แดนสวรรค์สูงขึ้นไปฉะฉาน

ว่าทางหมอดูศิลปะตกแต่งหรือมโนทัศน์ศิลปะ ควรกล่าวถึงศิลปินที่เด่นมอียดงนาย คือ นายประสงค์ บัทยา และนายชิต เทรียนุประชา คนแรกเป็นจิตรกร คนหลังเป็นช่างศิลป์ และสลักงาช้างไม้ และโลหะ วิชแสดงของนายประสงค์เป็นลักษณะพิเศษเฉพาะตัว (คือไม่เดินตามแบบวิธีของใคร) มีลักษณะเป็นศิลปะแบบไทยที่สัมผัสกับประเพณี ผสมเข้ากับการแสดงออกซึ่งเป็นความรู้สึกสมัยปัจจุบันอย่างงามและจริงใจ นอกหนายนายประสงค์ บัทยา ยังมีความสามารถเป็นบัณฑิตอยู่ในตัวในเรื่องการประสานสีและประสานเส้น ซึ่งมลักษณะเด่นไหล

อยู่ในองค์ประกอบของตน จึงทำให้จิตรกรรมของนายประสงค์ บัทมานุช มีลักษณะเป็นความ
รู้สึกอย่างกวนพันธุ อันจะเห็นได้จากภาพ "เมื่อราหุพบจันทร์" ของนายประสงค์ บัทมานุช



"เมื่อราหุพบจันทร์" โดย นายประสงค์ บัทมานุช

ซึ่งได้ผลในเรื่องดีเด่น และองค์ประกอบ ประคองว่าอยู่ในโลกแห่งความฝัน แต่อย่างไรก็ดี
ใคร่จะขอออกความเห็นแนะนายประสงค์ บัทมานุช ว่าอย่าเน้นรูปในภาพให้มีลักษณะเป็น
อย่างต้อเถียน (Caricatural)^(๔๑) ให้มากจนเกินไป เพราะจะไม่ประสานกันกับความประณีต
งาม (Finesse)^(๔๒) แห่งดี

(๔๑) ตุ๊กตาธิบายในภาคผนวกท้ายเรื่องนี้

(๔๒) ความประณีตงาม คำนี้นี้ใช้แก่คุณสมบัติอันหนึ่งในบรรดาคุณสมบัติต่างๆอันสูงของศิลป์ จะ
เป็นส่วนทั้งหมดของงานศิลป์หรือแต่กลางส่วนก็ได้ และหมิ่นว่าทำขึ้นด้วยมีแบบสร้างแบบบางละมุน
ละไม ตลอดจนการลงสีระบายสี แกะสลัก และอื่น ๆ และอาจหมายความไปถึงแบบความคิดเห็นหรืออื่น ๆ
ด้วยก็ได้

คำว่า ความประณีตงาม โดยเฉพาะใช้แก่เรื่องงานทำของเล็ก ๆ เช่นการแกะงาช้างและสลักโลหะ
ทำของเป็นรูปนิต ๆ ทำเครื่องถนิมพิมพากรณ์ เป็นต้น แต่คำว่า ประณีตงาม อาจใช้แก่การดำเนิรวิธทำของ
ใหญ่หรือส่วนแห่งของใหญ่ก็ได้ เช่นรูปปฏิมากรรมรูปคนของกรีกซึ่งมีขนาดเท่าตัวคนจริง ๆ หรือใหญ่กว่า
นั้น จะพูดว่าความประณีตงามในการดำเนิรวิธทำของรูปปฏิมากรรมรูปคนเหล่านั้นนำพิศวง ดั่งนั้นก็พูดได้

ภาพจิตรกรรมฝาผนังของไทย ก็อาจกล่าวได้ว่า ความประณีตงามของการวาดและการดำเนิรวิธ
ทำของตัวรูปบางหมู่ เป็นลักษณะพิเศษที่สุดของจิตรกรรมไทย

กลางที่ความประณีตงามของการดำเนิรวิธทำ เป็นอุบายวิธ ของ ศิลปินที่จะบังคับความบกพร่องใน
คุณสมบัติแห่งศิลปกรรมของตนที่สำคัญกว่า



“รามาสวรรค์”

โดย นายชิต เหริชญประชา

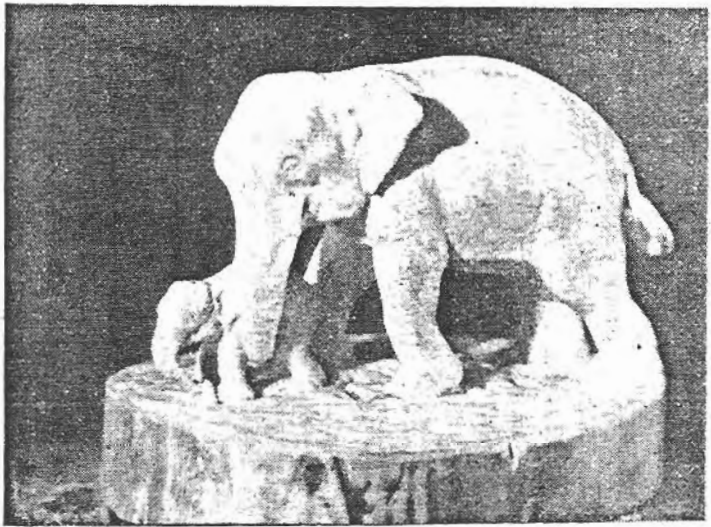
นายชิต เหริชญประชา แต่งรูปแกะสลักด้วย
งา & ชน จิตรกรรมทำงานไม้รักเหนียวผืน เป็นศิลปิน
ผู้หนึ่งในจำพวกศิลปินซึ่งมอญน้อยคน ที่ยังรักษาชีวิต
ของศิลป์ไทยซึ่งสืบเป็นประเพณีให้คงอยู่ต่อไป ใน
บรรดาศิลปะแกะสลัก & ชนทุกด้าน ชาวเจ้าชอบรูปนาง
“รำไทย” ชื่อว่า “รามาสวรรค์” มากกว่ารูปอื่น รูปคน
ขนาดเล็กรูปนูนเส้นแบนตาได้จังหวะประสานกัน และ
แกะสลักรูปด้วยความประณีตระมัดระวังไม่กระทำให้
ลักษณะล้มเป็นรูปอัปสรนางฟ้า

ภาพจิตรกรรมชื่อว่า “ยุคเก่าและใหม่” และ
“ตาสมหัด” ซึ่งนาง เอช. เอน. วิกากร เป็นผู้วาดระบาย
มีความงามเป็นเส้นที่โดยเฉพาะ ควรแก่เป็นศิลปะสืบ
เป็นประเพณีของอินเดียสมัยอาณาจักรโมกุล ซึ่ง

อพนันทราโกว นันทดาต-
ไบต์ และจิตรกรอินเดียของ
สมัยปัจจุบันได้ปรับปรุง
ให้เบ็ดเสร็จใหม่ขึ้น ภาพ
จิตรกรรมอันงามระมัดระวัง
ชนิดนี้เหมาะที่สุดสำหรับใช้
เป็นประโยชน์แก่ภาพใน
สมัยมหานั่งและภาพขนาดเล็ก

หม่อมเจ้าพิไลเดชา

ดึกฤต ทรงแต่งภาพเอก-
รงค์อนามบรรดาศักดิ์หลายภาพ



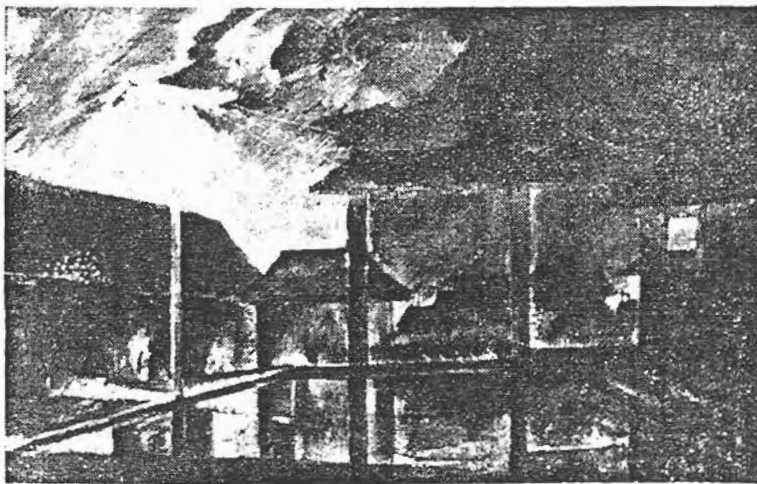
“ช้างงา” โดย นายชิต เหริชญประชา

ซึ่งเบ็ดเสร็จแต่งให้เห็นว่าทรงเป็นผู้ช่างสังเกตธรรมชาติได้อย่าง



“อุบอ้วน” โดย ม.จ.หญิงพิไลเดชา ศิลปิน

ดูหม และทรงมีประสาทอินทรีย์
 ใจในความรู้ดีเกี่ยวกับศิลปะ
 แบบภาพของหม่อมเจ้าพิไลเดชา
 ชื่อว่า “ต้นไม้ชายทะเล” วาด
 ให้เห็นความเปลี่ยวเปล่าเศร้าใจ
 ให้เกิดมชนได้ในความรู้ดีอย่าง
 แท้จริง และภาพชื่อว่า “ฟ้า
 ปลายฝน” วาดเป็นภาพเมฆ
 บาง ๆ ถูกลมจั่วพัดพาให้ค่อย
 เลื่อนลอยอย่างชุ่มชื้นไกล ๆ
 ออกไป ดูประหนึ่งว่าเป็น
 สัญญาบอกให้รู้ถึงความร่าเริง
 บนเท่งสุขแห่งมนุษยชาติ



“ฟ้าแถบ” โดย นายสวัสดิ์ คัมภีร์



“ขุยมืด” โดย นายประยูร อุลุชาฎะ

ภาพชื่อว่า “ฟ้าแสบ” ของนายสวัสดิ์ ตันตัส และภาพชื่อว่า “ขุยมืด” ของนายประยูร อุลุชาฎะ เป็นภาพวาดที่น่าสนใจทั้งคู่ เมื่อว่าถึงกวีธาโรตุโรและวิรัชตำแหน่งงานทางเทคนิค.